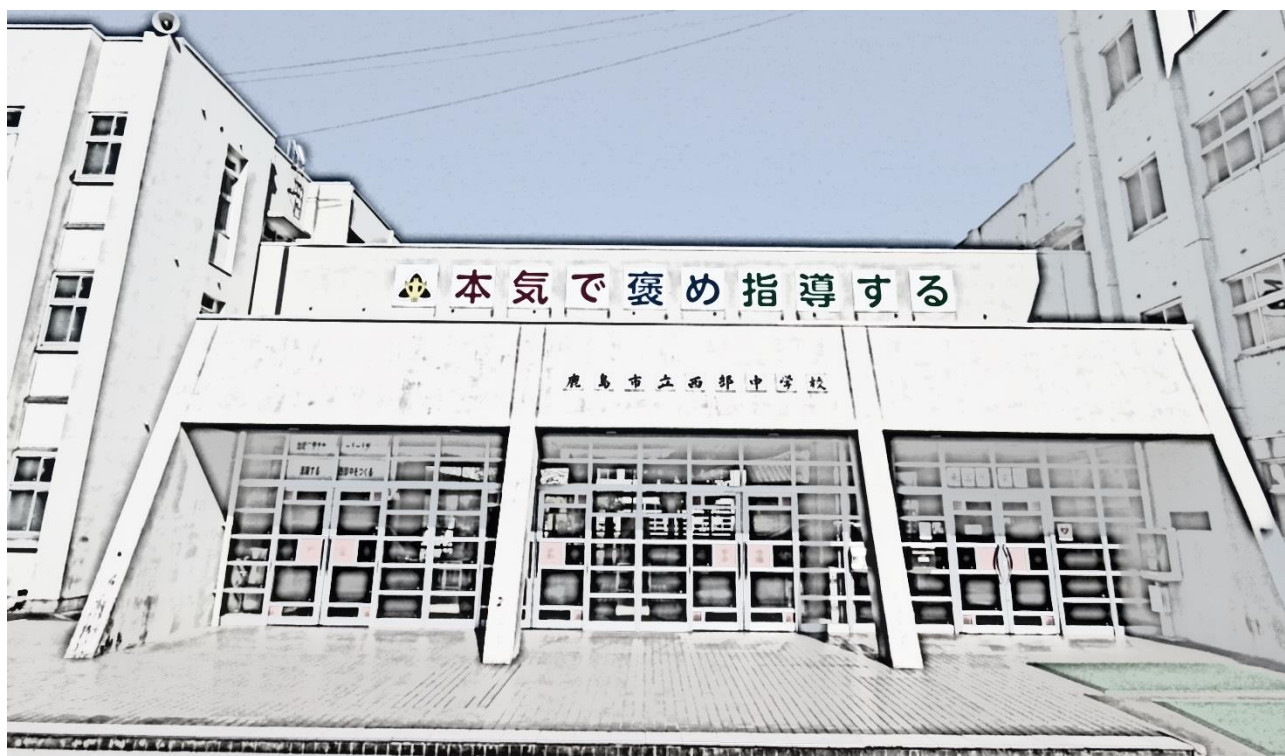


(令和6年度入学生用)



入学のしおり



6年 組 名前

鹿島市立西部中学校

〒 849-1312 鹿島市大字納富分 1435 番地

Tel 0954-62-1211 Fax 0954-62-6092

URL <https://www.education.saga.jp/hp/seibu-kashima-j/>

E-meil seibu-kashima-j@education.saga.jp



※ この冊子は、西部中学校に入学するにあたって大切なことが書いてあります。
中学校の入学式が終わるまで、大切に保管しておいて下さい。

《6年生のみなさんへ》

1. 西部中学校での生活について

(1) 令和5年度の学校教育目標

【学校教育目標】

豊かな心もち 自ら学び たくましく生きる生徒の育成

《指導方針》 『 生徒を生かす 地域を生かす 』

重点目標 1 今日が楽しい絶対的安心感

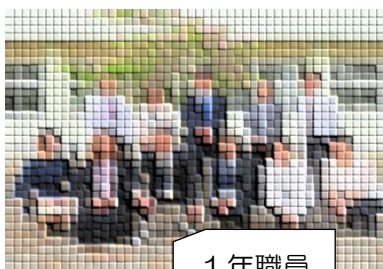
重点目標 2 「総がかり」の仕組みとしてのコミュニティスクール（CS）の実現

重点目標 3 アフターコロナ～新しい教育文化の創造～

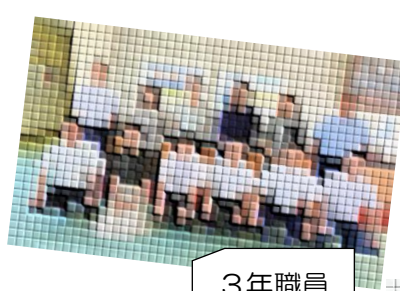
15歳に求める姿

「語る」 自分を語る 相手を語る

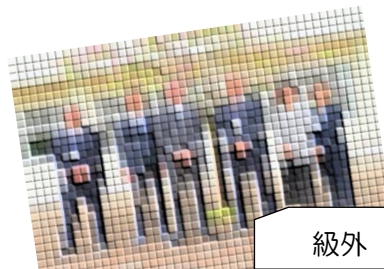
セイブを語る かしまを語る



1年職員

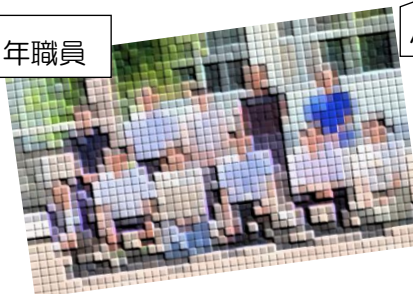


3年職員

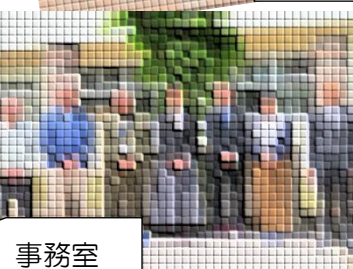
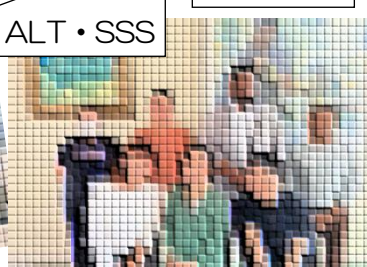


級外

2年職員



ALT・SSS



事務室

(令和5年度本校職員)

(2) 令和5年度の学級数

	通常学級	特別支援学級			通級指導教室
		自閉・情緒学級	知的学級	病弱学級	
1年生	5クラス	1クラス	1クラス	1クラス	2クラス (まなび)
2年生	4クラス	1クラス			
3年生	5クラス	1クラス			

(R5.12.1 現在)

(全校生徒 516名)

(3) 令和5年度の部活動

○数字は令和5年度県大会出場

1 軟式野球部	7 男子卓球部	⑬ 陸上競技部
②ソフトボール部	⑧ 女子卓球部	⑭ 水泳部
3 サッカー部	⑨ 柔道部	⑮ 吹奏楽部
4男子バスケットボール部	⑩ 剣道部	16 美術部
5女子バスケットボール部	⑪ 男子ソフトテニス部	17 茶道部
⑥バレーボール部	⑫ 女子ソフトテニス部	18 文化研究部

※令和5年度 九州中体連出場 …バレーボール部、水泳部
 男子ソフトテニス部、柔道部
 全国中体連出場 …バレーボール部、男子ソフトテニス部

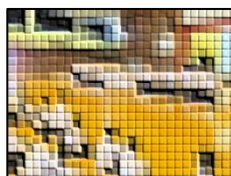
(4) 令和5年度の子な学校行事

4月	春休み、入学式 生徒会がエフ・ソフ・部活動紹介	10月	前期終業式、後期始業式 合唱コンクール
5月	体育大会	11月	後期中間テスト、ふれあい道徳 生徒会長選挙
6月	地震・火災避難訓練 中体連壮行式	12月	人権週間、 冬休み
7月	中学校総合体育大会（中体連） 夏休み	1月	私立前期入試
8月	夏休み	2月	私立後期入試 県立特別選抜試験、学年末テスト
9月	3年生修学旅行（鹿児島、熊本） 2年生職場体験、前期期末テスト	3月	県立一般選抜試験、卒業式 修了式、春休み

※定期テストは3回ありますが、それ以外に単元テストや実力テストなどがあります。



中体連壮行式



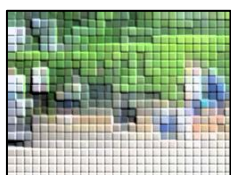
体育大会（応援合戦）



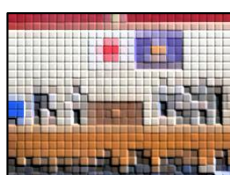
修学旅行（ラフティング）



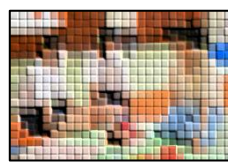
合唱コンクール



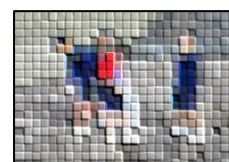
ボランティア清掃



生徒会長選挙



赤ちゃん登校日

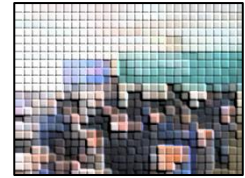


ガタピカボランティア活動

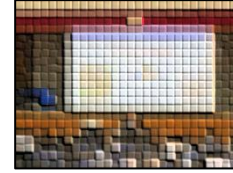
(5) 1日の生活（令和5年度の校時表）

（50分授業）

	月、火、木、金曜日	水曜日
朝の会	8:10～8:20	8:10～8:20
1時間目	8:30～9:20	8:30～9:20
2時間目	9:30～10:20	9:30～10:20
3時間目	10:30～11:20	10:30～11:20
4時間目	11:30～12:20	11:30～12:20
給食	12:20～12:55	12:20～12:55
昼休み	12:55～13:40	12:55～13:40
5時間目	13:40～14:30	13:40～14:30
6時間目	14:40～15:30	
掃除	15:30～15:50	フッ化物洗口 14:35～14:40
帰りの会	15:50～16:05	14:40～14:55
(部活動※)	16:30～※	部活動休み(原則)



3年生、ふれあい道徳



情報モラル教室

※ 完全下校時刻の目安（部活動終了は15分前）

期間	下校完了時刻
4月上旬～4月中旬	18:15
4月下旬～5月	18:30
6月～7月	18:45
9月上旬～9月中旬	18:30
9月下旬	18:15
10月上旬～10月中旬	18:00
10月下旬～11月中旬	17:45
11月下旬～1月中旬	17:30
1月下旬	17:45
2月	18:00
3月	18:15

(6) 生徒会の活動

生徒会長、副会長を中心に7つの委員会が活動しています。

【本部】 生徒会長 生徒会副会長	○生徒会活動全体のお世話をします。 ○西部中学校の行事などを生徒の手でもりあげる取り組みを考えます。
生活委員会	○身だしなみやあいさつなどを整える活動をします。
学芸委員会	○勉強のがんばりを進め、文化的な行事を行います。
体育委員会	○運動のがんばりを進め、体育大会の取り組みをします。
給食委員会	○給食時間を楽しくする取り組みをします。
厚生委員会	○学校をピカピカにする掃除の取り組みをします。
保健委員会	○健康や安全を守る取り組みをします。
図書委員会	○読書の取り組みをします。



※会長選挙投票の様子

生徒会のテーマ



2. 西部中学校での学習について

(1) 学習について

小学校と中学校の教科のちがい

小学校		中学校
国語	⇔	国語 (国語・書写)
社会	⇔	社会 (地理・歴史・公民)
算数	⇔	数学
理科	⇔	理科
外国語活動	⇔	英語
音楽	⇔	音楽 (一般・器楽)
図工	⇔	美術 技術
家庭	⇔	家庭
体育	⇔	保健体育
道徳	⇔	道徳
学活	⇔	学活
総合	⇔	総合

勉強する教科が増え、教科ごとに担当の先生がかわります。覚えるのが大変かもしれませんが、いろいろなことをたくさん先生の先生方から学べます。しっかり勉強し、あなたの夢が実現できるよう、先生たちといっしょにがんばりましょう。



(1年生で使う教科書。3年間使うものもあります)



(2) 学習についてのQ & A



小学校と比べて、中学校の勉強は、なにが大変ですか？

小学校と比べて、進み方が速く、覚えることが多くなります。でも、小学校からきちんと宿題や規則正しい生活を送る取り組みをしていれば、だんだんとなれて、平気になります。



毎日どのくらい、勉強すればいいですか？

毎日1時間から2時間くらいが必要です。でも、勉強時間を多くするより、自分でたてた1週間の計画を見ながら、毎日決まった時間、決まった場所ですることが大切です。



毎日どのくらいの宿題が出ますか？

毎日必ず出る宿題はありません。国語 (漢字)、数学 (計算)、英語 (書き取り) を、毎週決まった分を決まった曜日に出しています。他の教科の宿題と重なるときがありますが、毎日きちんとしていれば特に多いということはないです。



教科ごとに教室を変わるのは、本当ですか？

理科や音楽、美術、技術・家庭、保健体育などは、それぞれの特別教室で授業が行われます。また、その他の授業でもパソコン室や図書室などを利用することもあります。



3. 西部中学校の約束ごとについて

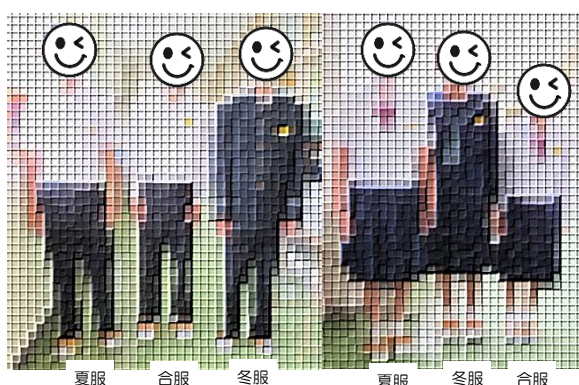
(1) 登下校について

- 徒歩通学が基本で、8：00までに教室に入ります。
- 北鹿島地区の人、能古見地区の一部の人、通学距離が2km以上ある人は自転車で通学することができます。(許可制です) ⇨P11へ
- 病気やけがなど、特別の理由がない場合以外、学校の中まで車で送り迎えしてもらうことはできません。

(2) 服装について

- 登下校するとき、勉強するときは、右の写真のように、学校で決められた制服を着ます。名札の色、スリッパの色は学年ごとにちがっています。(令和6年度の1年生は「青色」)
- 通学するときは、ひも付きで、白の運動靴をはきます。
- 体育の時間は、学校で決められた、^{たいそうふく}体操服、体育館シューズを着用して参加します。

【中学校で指定されている制服】



(3) 持ち物について

- ファーストバックに教科書やその他、必要な学習用具を入れます。
- セカンドバックに体操服や、部活動の道具などを入れます。
- 勉強に必要なもの、はさみやカッターなどの危険なものは、持ってきません。



4. 入学式について

期 日： 令和5年4月11日(木)

式 場： 鹿島市立西部中学校体育館

服 装： 制服(冬服)

持 ち 物： ファーストバック、スリッパ、筆記用具

そ の 他： 後日、入学式の日時が記載された「入学通知書」(はがき)が教育委員会より送付されます。また、西部中学校より2月下旬ごろに小学校を通じて案内文書を配布します。詳細はそちらをご覧ください。また、同時期にホームページにも案内を掲載します。

5. 中学校での生活等について（お願いしたいこと）

義務教育終了まで「まだ、3年ある」か、「もう、3年しかない」ととらえるかによって、過ごし方は違ってきます。お子さまは、中学校を卒業までに、自ら進路を選び、高校入試という壁を乗り越えるという、厳しい社会に直面しなければなりません。当たり前ですが、人間には「1日24時間」がすべての人に平等に与えられています。限られた3年間という時間を充実したものと、社会に飛び出し、夢を叶えることができるよう、中学校職員は全力を尽くし「知・徳・体」を育てていきたいと思ひます。そのためには保護者様のご協力が必要です。よろしくお願いいたします。



(1) 規則正しい生活を心がけ、時間を守る習慣を身に付けます。

- 遅刻しないよう、早起し、朝食をきちんと食べて登校します。
 - ・ 朝は 7:55 をめどに校門を通過し、8:00 に教室に入るよう指導しています。また、部活動が始まると帰宅時刻も遅くなり、宿題等のため、就寝時刻も遅くなりがちです。健康的で充実した中学校生活を送れるよう、規則正しい生活を身に付けて欲しいと思ひます。



(2) TPO（時と所と場合）に応じて、「身だしなみ」に気をつけます。

- 学校の決まりを守り、適切な服装、髪型等で過ごす意味について考えます。
 - ・ 身だしなみ（身嗜み）とは、大辞林によると「①人に不快感を与えないように、言動や服装を整えること。また、その心掛け。②身分・境遇に応じて身につけておくべき教養や技芸。」とあります。

商店等を選択、利用するとき、「身だしなみ」が整った店舗をよく利用すると思ひます。それは、社会では様々な職業、職種ごとに、職場での過ごし方や、服装や髪型について、最低限守るべき決まり（就業規則、制服等）があり、その店舗の従業員のみなさんがきちんと守っているからでしょう。

中学校は「容姿や見た目、衣服やファッションなどを良くしようという心がけ」より社会で活躍するために大切なことを最初に学び、身に付ける場であることを理解できるようになって欲しいと思ひます。



相手のためにする



自分のためにする

- ※ 中学校では、髪を染めること、パーマ、ストレートパーマなどの髪加工をすること、特異なカットをすること、まゆに手を加えることは禁止としています。また、襟より長い髪は2つまたは1つに結ぶように指導しています。6年生の春休みに髪やまゆに手を加えたことで、指導を受けるケースもありますので、お気をつけ下さい。
- ※ その他、いろいろな約束ごと（決まり）がありますが、詳しくは入学後に行われるオリエンテーションで詳しく説明し、プリントにして配布します。

(3) 交通ルールとマナーを守り、安全に気をつけます。

○ 自宅から中学校までの安全な登下校路を親子で確認します。

- ・ ファーストバッグ、セカンドバッグを背負い登下校します。通学路には交通量も多く非常に危険な箇所があります。例年、入学直後に荷物の重さからよけて転倒したり、田畑に転落したりといった事故が発生しています。また、道路交通法上、自転車は**軽車両**と位置付けられ、14歳以上は罰金の対象になっています。事故防止、危険防止のため、右側通行、信号無視、並進等は罰則の対象となることをご家庭でも確認していただくようお願いいたします。



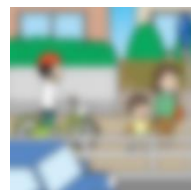
二人乗り禁止



並進禁止



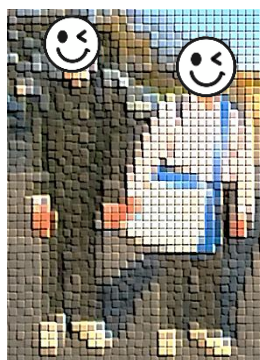
交差点での信号を守る



歩道は歩行者優先
車道寄りを一列



交差点での一時停止



【登下校時の姿：荷物が多くて大変です。安全に気をつけて下さい】

【西部中の登下校時の注意点】



参照：西部中学校ホームページ
HOME > 教育活動 > 登下校時のお願い

(4) ICT機器の適切な利活用方法を身に付けます。

○ 特に、SNSの利用についてのリスクを理解させ、適切に利用する判断力を身に付けます。

- ・ 本校でもSNSに関する友人トラブルが急増しています。中には、小学校中学年ごろからの出来事が尾を引いていたり、友だちと遊んでいるときの画像や個人情報等のSNSへの無断投稿等が判明したりといったケースもあります。また、深夜まで利用し、睡眠不足となり、生活や学業、友人関係にまで影響するといったケースもあります。

セキュリティー回避の方法や、裏アカ、なりすましなど、大人が想像している以上に、子どもたちはスマホなどの通信機器の仕組みに長けています。SNS等の乱用は、非常に危険です。保護者の方でアカウントの管理、利用状況の確認をお子さまと一緒にいき、適切な利用について、ご指導下さい。



(参考：鹿島市のホームページ【トップページ】>くらしのガイド>教育)

鹿島市「小中学校のインターネットの安全利用に関する指針」等について】

<https://www.city.saga-kashima.lg.jp/main/11715.html>



6. 個別の学習・生活支援について

- 令和4年度は、特別支援学級として、自閉症・情緒学級（3クラス）、知的学級（1クラス）。病弱学級（1クラス）が設置されています。
 - ・ 発達・学習障害等に見られる特性などによって、学習や生活に何らかの困り感を持っている生徒に対し、保護者の方とともに「個別の支援計画」を作成し、「個に応じた支援」を行いながら学習する場として特別支援学級があります。基本的に、朝の会や帰りの会、給食などの日常生活は交流学級で行います。学習については、1人1人の困り感に応じ、週の半分程度の時間（10～15時間）を支援学級で行います。また、教科の学習だけでなく、自立活動、生活単元学習などを通して、コミュニケーションスキルや、ソーシャルスキルの向上も図ります。

ご相談がある方は、中学校の特別支援教育コーディネーターの小島（62-1211）までご連絡ください。



（平等） （公正） （過剰）

- 通級指導教室として、「まなび」が設置されています。
 - ・ 学習や生活に発達障害等に見られる特性などによって何らかのつまずきや、困り感を持っている生徒に対し、本人が特性を理解し、困り感の状態を改善・克服するために、先生と1対1による個別指導を週に1～2時間程度行います。また、2～5人程度の小集団で、社会性やコミュニケーションの改善をねらいとした指導を行うこともあります。
 - ・ お子様の発達に関することや、家庭での接し方などについて、一緒に考えます。

ご相談がある方は、中学校の通級指導教室担当の小島佐貴子・谷口（62-1211）まで。

（参考：鹿島市のホームページ 【トップページ】>くらしのガイド>教育>まなびの通級指導教室）

<https://www.city.saga-kashima.lg.jp/main/14321.html>



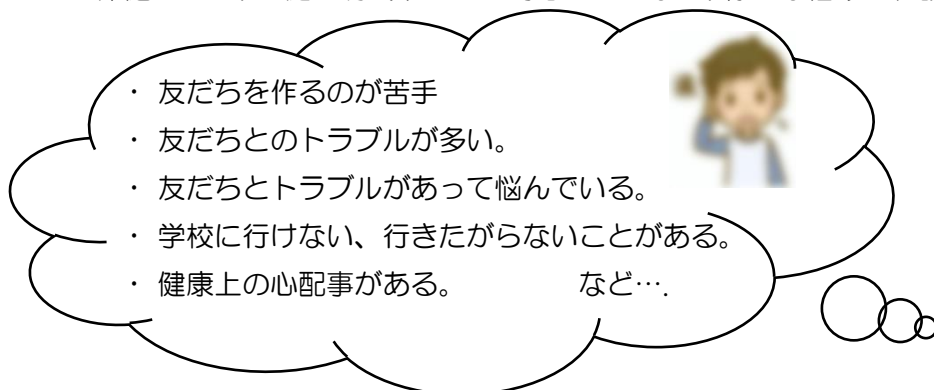
- SC（スクールカウンセラー）1名、SSW（スクールソーシャルワーカー）1名、学習・生活等の支援員として、5名配置されています。
 - ・ SCが心の専門家として主に児童・生徒の心の問題を解決するために、SSWが家庭や学校、友人、地域社会など、児童・生徒を取り巻く環境への働きかけによって問題の解決を目指すため1名ずつ配置されています。
 - ・ 学習や生活など、様々な困り感（発達障害等に見られる特性など）を持つ生徒に対し、学校生活や学習活動の支援を行うため、特別支援教育支援員が1名、学校生活支援員が3名、学校適応指導教室支援員が1名配置されています。教師とともに授業に入り、様々な支援に当たっています。



ご相談がある方は、中学校の教育相談担当の瀬戸（62-1211）まで。

7. 保健室より

- 保健室では、生徒の病気やけがの対応だけでなく、様々な悩みの相談にも対応しています。



素敵な中学校生活を送るために、困り感をお持ちの方は、保健室までいつでもご相談ください。



ご相談がある方は、中学校の保健室（平井・土橋）
（62-1211）まで。

8. 事務室より（集金について）

- (1) 学年費を小学校と同様に、口座引き落としで引き続き集金します。新規手続きは不要です。

〔※ 令和5年度1年生（教材費、PTA会費、生徒会費、活動費など）
…5月～10月 5,000円×6か月 11月 3,000円×1か月 計 33,000円〕

- (2) 給食費を小学校と同様に、口座引き落としで引き続き集金（月額 5,000円）します。新規手続きは不要です。

- (3) 修学旅行費は、別途旅行者による積み立てがあります。詳細は中学2年生時に案内します。費用は50,000～55,000円程度を目安にしてください。



9. 入学前の購入品等について

※ 名前札は、小学校卒業式前に配付されます。入学式につけてきて下さい。(450円)

【小学校で注文し、店頭で直接購入していただくもの】

販売店	品名		価格	備考
伊東屋	男子制服	上衣(学生服詰襟)	27,000円 25,000円	ウール混 ポリ100%
		長袖カッターシャツ	3,300円	
		開襟シャツ	3,000円	
		下衣(ズボン)	10,000円 8,500円	ウール混 ポリ100%
	女子制服	上衣(セーラー服)	16,200円	冬服
		上衣(長袖ブラウス)	4,300円	合服用
		下衣(スカート)	13,800円	冬用
		長袖ブラウス用ネクタイ 夏服用ネクタイ	920円 560円	
	通学用バッグ(スリーウェイバック校章付き)		9,450円	
	セカンドバッグ(エナメルバッグ)		6,100円 5,600円	大 小
	体育館シューズ		2,700円	青色
	スリッパ(屋内履き)		1,850円	青色
	伊東屋 または ハススポーツ	体操服	トレーニングシャツ	5,500円
トレーニングパンツ			4,300円	(ジャージ下)
ハーフパンツ			2,500円	
半袖シャツ			3,100円	
合計金額		男子	74,550円~78,550円	
		女子	70,530円~71,030円	

【中学校入学式の日で購入していただくもの】

販売店	品名	価格	備考
佐賀県 学校用品	通学用ヘルメット	3,300円	フリーサイズ
	体育用帽子*	1,400円	フリーサイズ

※ 体育用帽子はきょうだいからの“お譲り”があれば、購入の必要はありません。
屋外の活動時(体育の時間、体育大会等)では着用が必要です。

注文、購入等に関するお問い合わせ先:

- ・ 伊東屋 高津原新町 3930-1 TEL62-1108
- ・ ハススポーツ 高津原 596-1 TEL63-1255
- ・ 佐賀県学校用品(株) 西部出張所 塩田町馬場下甲 3166 TEL0954-68-0030



業者が、家庭を訪問したり、電話をしたりして、高価な参考書やドリルブックなどを紹介し、購入を勧めるようなトラブルが起きています。慌てて高価なものを購入されないようにしてください。

小学校や、中学校が紹介している業者等は一切ありません。

10. 自転車通学をするには

※ 自転車通学は、下記のような申請書を提出いただき、許可を得た上で認められます。
 詳細なプリント等は、入学式の案内時に配布し、生徒への指導は入学後に行われます。

令和 年度 自転車通学許可願 および 誓約書

自転車通学許可区域に居住し、自転車での通学を希望しますので、許可して頂きますよう下記のことを誓約し、お願い致します。

記

1. 自転車は指定のものを使用します。
2. ヘルメットは、決められたとおり必ず着用します。
3. 所定の自転車通学路を通ります。
4. 2人乗りは絶対にしません。
5. 道路左側を1列で通ります。
6. 学校には7時55分には着くように余裕を持って家を出ます。
7. 日没後は必ずライトをつけます。
8. 常に自転車の整備に努めます。
9. 駐輪場では必ず鍵をかけます。
10. その他、道路交通法および学校の自転車通学規則を守ります。

以上、遵守することを誓います。
 また、違反行為をした場合は、速やかに学校の処置に従います。

令和 年 月 日

西部中学校 年 組 号 生徒氏名 ()
 保護者氏名 () 印)
 電話番号 (-)

小学校区 (小) 地区名 ()

自転車防犯登録番号 ()

自転車学校登録番号 () ※新入生は書かなくてよい
 (ステッカー番号)

鹿島市立西部中学校長 様

<記入上の注意>
 ○自転車通学を許可される者は以下のとおり
 (1) 北鹿島地区 (2) 大殿分、南川、簡口の一部を除く能古見地区
 (3) (1)(2)以外の地区で、自宅から学校までの距離が2kmを越え、防犯上自転車通学が適当と判断される者(特別許可)

(1)(2)の該当者…表面「自転車通学許可願および誓約書」のみ記入
 (3)の該当者 ……表面「自転車通学許可願および誓約書」と表面「特別許可願」を記入

令和 年度 自転車通学 特別許可願

※特別許可申請者…自宅から学校までの距離が2kmを越え、防犯上自転車通学が適当と判断される者
 (特別許可が必要な地区：鹿島小、明倫小、能古見の大殿分、南川、簡口(水梨以外))

学年	学級	番号	生徒氏名	保護者氏名
年	組	号		印

住 所	小学校区	地区名	学校までの距離
鹿島市大字 番地	小		約 . km

特別許可申請の理由

例：「通学距離が2kmを超えるため」「身体的な理由で徒歩の登校が不便なため」

●自転車通学誓約事項
 自転車通学が許可された場合は、以下の事項を守らなければなりません。
 ① 表面「自転車通学許可願および誓約書」も記入すること。
 ② 道路交通法および学校の自転車通学規則を守ること。
 ※ 特別許可願は、必ず許可されるわけではありません。

●2、3年生のみどちらかに○をつけてください。
 昨年度、特別許可を (されていた ・ されていなかった)

●自宅から学校までの通学路の地図
 (インターネット上からの地図を貼り付けてかまいません。はみ出す場合は折り曲げてください。)

ハンドルの形状



L型：
セミアップハンドル

